



# COMPOSTAGE COLLECTIF :

## LE GUIDE DES "RÉFÉRENTS DE SITE"



Votre copropriété, votre entreprise, votre quartier ou votre établissement, se lance dans le compostage collectif et vous vous êtes engagé en tant que « référent de site ». Nous vous remercions pour votre participation.

Voici quelques explications sur lesquelles vous pourrez vous appuyer, afin de mieux appréhender votre rôle primordial pour la réussite de ce projet.

## À QUOI SERT LE COMPOSTAGE COLLECTIF ?

Une aventure sociale, facile et conviviale.

COMPOSTER C'EST BON POUR :

### LE LIEN SOCIAL



- En vivant un projet collectif,
- En trouvant un intérêt général,
- En créant un espace ou un temps de « jardin partagé »,
- En s'engageant en tant que citoyen,
- En se réunissant autour de la pratique du compostage.

### L'ENVIRONNEMENT



- En évitant le transport des déchets et leur incinération,
- En traitant sur place la part de déchets alimentaires présents dans les ordures ménagères,
- En améliorant et fertilisant naturellement nos sols sans polluer.

### LE PORTE-MONNAIE



- En obtenant un fertilisant naturel et gratuit pour vos jardins partagés, balconnières,...

### À QUI S'ADRESSE LE COMPOSTAGE COLLECTIF ?

Il s'adresse à tout producteur de déchets alimentaires en habitats groupés (copropriété, immeuble,...), de restauration collective ou en établissement touristique,...

**À savoir :** Le tri à la source des biodéchets sera obligatoire le 31 décembre 2023 pour tous : particuliers et professionnels.

Art L-54/-21-1 du Code de l'Environnement (loi AGEC). Le compostage collectif permet de se mettre en conformité avec cette réglementation.

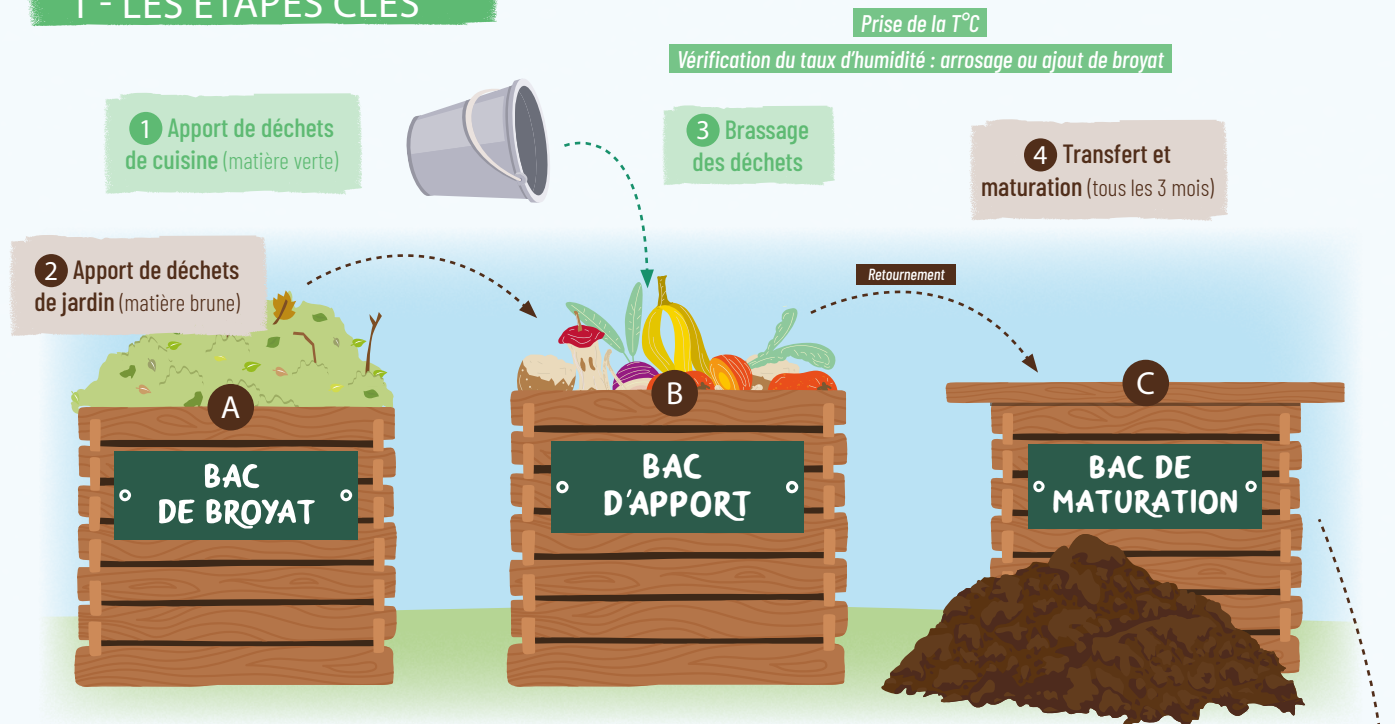


# LE PRINCIPE DU COMPOSTAGE COLLECTIF



3 bacs sont installés côte à côte, chacun ayant un rôle bien déterminé.

## 1 - LES ÉTAPES CLÉS



**A** Le bac de broyat sert à stocker branchages et feuilles que vous aurez récupérés auprès de votre jardinier.

**B** Le bac d'apport est le composteur que vous utilisez pour vos dépôts de déchets alimentaires. Rajoutez du broyat pour structurer le contenu du bac. Cet ajout, complété par un brassage, permet une meilleure aération du tas et une absorption des jus afin d'éviter les nuisances. C'est le lieu de la décomposition de la matière.

**C** Le bac de maturation contient le compost transformé issu du bac d'apport. Le contenu se repose et mûrit avant une future utilisation. Tout dépôt de déchets est interdit.



## SUR QUOI REPOSE LE COMPOSTAGE ?

Le compostage est une transformation naturelle aérobie (en présence d'oxygène) des déchets organiques par des bactéries, champignons, insectes et vers de terre. À partir d'un mélange de déchets de cuisine et de broyat, il permet d'obtenir un engrais organique naturel : le COMPOST. Incorporé à la terre, le compost restitue la matière organique et les éléments nutritifs qui l'enrichissent.



## 2- LE RÔLE CLÉ DES RÉFÉRENTS DE SITE



Votre rôle est essentiel pour garantir le succès du compostage. Vous êtes le référent, la personne qui vérifiera le respect des consignes, le bon fonctionnement du site, animera les actions autour du composteur. Un maître composteur de la Communauté de communes sera là pour vous accompagner.

### VOS DIFFÉRENTES MISSIONS EN TANT QUE RÉFÉRENT DE SITE :

Contrôlez qu'il y a toujours du **broyat** dans le bac dédié, en partenariat avec le jardinier,...

**Relayez l'information, sensibilisez** et rappelez à vos voisins ou collègues les consignes à respecter. Vous êtes la personne ressource.

Vérifiez la **qualité des apports** dans le bac d'apport. En cas de non-respect, le bac pourra être fermé par un cadenas.

Renvoyer le **registre d'activité tous les mois** à [reduisonsnosdechets@cc-golfedesainttropez.fr](mailto:reduisonsnosdechets@cc-golfedesainttropez.fr)



Contrôlez que de la matière sèche (**broyat**) est ajoutée aux apports de déchets alimentaires par les participants dans le bac d'apport, sinon en rajouter suffisamment.

Le bac d'apport est plein ? **Le contenu doit être transféré dans le bac de maturation.** Pour cette opération, n'hésitez pas à demander l'aide de vos collègues ou voisins participants au projet.

Rappelez de **brasser en surface à chaque nouvel apport** de déchets alimentaires. Auquel cas, à minima 1 fois par semaine, vous mélangerez le contenu afin qu'il soit parfaitement aéré et permette une montée en température.

Surveillez le **taux d'humidité** du bac d'apport. Le mélange obtenu doit être homogène. Si le mélange semble trop sec arrosez le contenu.

**Relevez et notez la température** régulièrement sur la fiche de suivi. La T°C peut monter jusqu'à 50 / 60°C, gage d'un processus efficace.



# QUE PEUT-ON METTRE DANS LE COMPOST ?

## 1- DÉCHETS ACCEPTÉS :

### DÉCHETS DE CUISINE



Épluchures de fruits et légumes

Fruits et légumes abîmés (agrumes y compris)



Coquilles d'œufs



Légumes cuits



Pâtes



Salades



Coquilles de noix



Restes de repas

Matières vertes

Matières vertes



Filtres et marc de café / sachets de thé

## 2- DÉCHETS REFUSÉS :



### Mes déchets de cuisine :

restes de repas d'origine animale\*, produits laitiers\*, huiles et corps gras de toutes sortes, coquillages

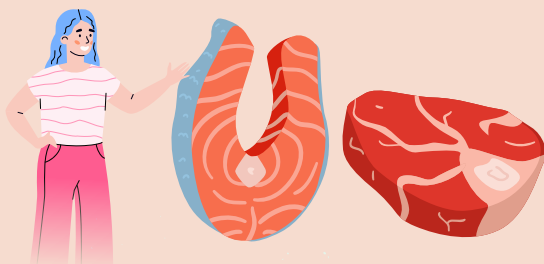
### Tous mes déchets de jardin :

végétaux et fleurs fanés, ...  
Le site n'étant pas dimensionné pour recevoir ces déchets compostables, pensez à les déposer en déchèterie.

### Mes déchets ménagers non alimentaires :

litières et excréments, cartons imprimés, tissus, cheveux, poussières d'aspirateur, balayures, produits chimiques, gravats, plâtre, cigarettes, charbon de barbecue, déchets médicaux, cendre et sciure de bois, sacs plastiques (y compris biosourcés / biodégradables).

## \*PARTICULARITÉS :



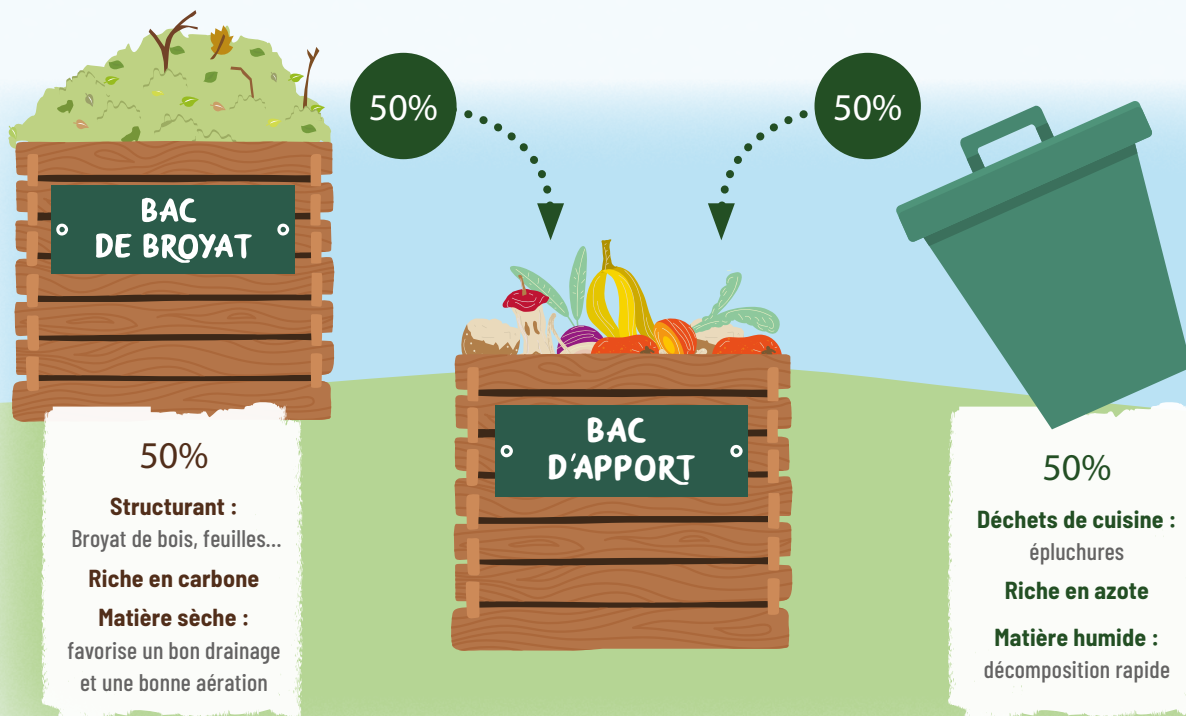
La viande et le poisson peuvent être mis dans le composteur à certaines conditions : un bon mélange, une bonne gestion du site, ...

Avant d'autoriser l'ajout de ces matières, merci de contacter au préalable les maîtres-composteurs.

# LES 3 RÈGLES D'OR POUR OBTENIR UN COMPOST DE QUALITÉ

## 1- DIVERSIFIEZ LES APPORTS

À chaque apport, mélangez les différentes matières entre elles. Les habitants du compost ont eux aussi besoin de nourriture équilibrée et variée.



## 2- AÉREZ ET BRASSEZ POUR ACCÉLÉRER SON DÉVELOPPEMENT ET HOMOGENÉISER LE COMPOST

### Astuces

#### Il y a des moucheron ?

Recouvrez le tas de matière sèche

**Attention :** Veillez à bien décompacter les mottes de déchets et aérer vigoureusement

- **Brassez régulièrement** le tas à la fourche pour favoriser son aération et ainsi apporter de l'oxygène au processus de compostage. Cela permettra d'éviter toutes pourritures et mauvaises odeurs.
- **À chaque apport**, les utilisateurs du site doivent mélanger les matières entre elles (sèche/humide) à l'aide du râteau à feuilles.

*Pensez à sécuriser les outils en utilisant une chaîne métallique afin d'éviter le vol.*

## 3- HUMIDIFIEZ SI BESOIN

Vérifiez le taux d'humidité des bacs d'apport et de maturation, particulièrement en été :

- **Trop sec** > le processus s'arrêtera avec la mort des micro-organismes.
- **Trop humide** > il manquera d'oxygène ce qui entraînera l'apparition de pourritures et d'odeurs désagréables.

### Astuces

Le mélange doit être toujours **humide** comme une éponge que l'on vient de presser (test du poing)



# CONSEILS PRATIQUES

## 1- L'UTILISATION DU COMPOST

Seules les personnes ayant déposé des déchets alimentaires ou ayant participé à la fabrication du compost peuvent en récupérer.

Des espaces de jardins ou potagers partagés peuvent être réhabilités ou aménagés au cœur de votre copropriété,...

**Remarque :** les collectivités fournissant le broyat pour le site de compostage peuvent également récupérer et utiliser le compost produit sur place.



### COMMENT UTILISER LE COMPOST :

#### EN PAILLIS (COUCHE DE 3 À 5 CM) :



- Le compost jeune (à partir de 6 mois), ou
- Le compost mûr (à partir de 8 mois).




Il protégera la terre contre les intempéries. De plus, le paillis limite l'évaporation, préserve l'humidité et empêche la levée de mauvaises herbes. Il libérera, également, progressivement des éléments nutritifs dans le sol.

#### EN MÉLANGE / AMENDEMENT ORGANIQUE :



- Le compost mûr (à partir de 8 mois). Il a une odeur de sous-bois, une couleur sombre et une structure grumeleuse.
- Il ne s'utilise jamais pur. Mélangez 1/3 de compost pour 2/3 de terre. Les sols sont aérés et enrichis. La capacité de rétention en eau est améliorée. Les plantes sont plus résistantes.

### EXEMPLES DE BESOINS EN COMPOST

Exigeants :	Assez exigeants :	Peu exigeants :
4 à 6 litres / m <sup>2</sup> / an	2 à 4 litres / m <sup>2</sup> / an	2 litres / m <sup>2</sup> / an
		

**Jardin potager  
de 20m<sup>2</sup>**

1 à 2 brouettes

**Gazon  
de 300m<sup>2</sup>**

2 à 3 brouettes



## 2- LE RÔLE PÉDAGOGIQUE DU RÉFÉRENT



La réussite de ce projet repose en partie sur vos épaules. Vous allez devoir accompagner les habitants, élèves, collègues, dans leur découverte du compostage. Vous êtes présent pour expliquer et rappeler les consignes, planifier les interventions de retournement avec les usagers,... mais aussi répondre à leurs questions sur le projet.

Vous serez notre interlocuteur afin de transmettre les informations aux utilisateurs du site. Afin de rendre le projet plus collaboratif et convivial auprès des utilisateurs, n'hésitez pas à décrire vos

activités autour du site de compostage à travers de petits ateliers sur le compost, ou des moments de partage...

*N'hésitez pas à nous informer si vous souhaitez organiser un événement autour de votre site de compostage.*



## 3- LES ASTUCES POUR RÉUSSIR SON COMPOST

Au cours du processus de compostage peuvent survenir certains désagréments. Heureusement, pour chaque problème rencontré, il existe une solution :

SYMPTOME	CAUSES	SOLUTIONS
Odeur désagréable de pourriture / éther / ammoniaque	<ul style="list-style-type: none"> <li>• Manque d'air</li> <li>• Trop de déchets alimentaires</li> <li>• Déchets trop tassés</li> <li>• Trop d'humidité</li> </ul>	<ul style="list-style-type: none"> <li>• Brasser le tas</li> <li>• Ajouter de la matière sèche</li> </ul>
Invasion de moucheron	<ul style="list-style-type: none"> <li>• Des déchets humides et sucrés ont été déposés à la surface du compost sans avoir été bien mélangés avec le structurant</li> </ul>	<ul style="list-style-type: none"> <li>• Mélanger les matières humides et sèches</li> <li>• Couvrir en surface avec une couche fine de structurant</li> </ul>
Le compost est sec	<ul style="list-style-type: none"> <li>• Manque d'eau</li> <li>• Manque de produit humide</li> <li>• Chaleur extérieure</li> </ul>	<ul style="list-style-type: none"> <li>• Arroser et mélanger</li> <li>• Ajouter des déchets alimentaires</li> </ul>
Le compost reste froid	<ul style="list-style-type: none"> <li>• Mauvais équilibre entre les matières sèches et humides</li> <li>• Manque d'oxygène</li> </ul>	<ul style="list-style-type: none"> <li>• Ajouter des déchets de cuisine</li> <li>• Mélanger et aérer</li> <li>• Vérifier l'humidité</li> </ul>
Le compost est pâteux / présence de jus d'écoulement	<ul style="list-style-type: none"> <li>• Manque d'oxygène</li> <li>• Excès d'humidité</li> </ul>	<ul style="list-style-type: none"> <li>• Brasser</li> <li>• Ajouter de la matière sèche</li> </ul>





## 4- LA BIODIVERSITÉ DU SOL



Le compost héberge de nombreux organismes : champignons, bactéries, insectes et vers issus en partie de la faune souterraine : ce sont les « décomposeurs ». Leur présence est signe d'un compost en bonne santé. Si on ouvre le bac et qu'on remue, on peut observer de nombreuses petites bêtes qui s'activent, mais qui sont réellement ces habitants ?



### LA FAUNE INVISIBLE À L'ŒIL NU :



#### Les bactéries

sont les organismes les plus nombreux dans le processus de décomposition. Les déchets riches en azote favorisent leur multiplication.

Exemple de moisissure



#### Les champignons

préfèrent les déchets organiques plus secs tels que ceux issus des matières végétales composées de cellulose et de lignine (bois, feuilles mortes...).

### LA FAUNE VISIBLE À L'ŒIL NU :



#### Les nématodes

un peu comme les jaguars dans la jungle, sont les prédateurs du compost. Elles se nourrissent des bactéries et des champignons.

Taille < 3 mm



#### Les collemboles

fragmentent les résidus organiques tout en se nourrissant des autres micro-organismes, champignons,... présents sur leur surface. Taille < 4 mm.



#### Les vers de terre

sont des véritables taupes miniatures du compost. Ils permettent une aération, un mélange et une décomposition facilitée de tous les déchets du compost. Ce sont d'ailleurs eux qui sont choisis pour une décomposition simplifiée dans les composteurs d'intérieur ou lombricomposteurs.



#### Les acariens

dégradent les feuilles et bois morts. Taille < 2 mm



#### Les cloportes

s'attaquent aux matériaux ligneux tels les bouts de bois et les écorces. Ils assurent ainsi les premiers stades de leur décomposition. Pratique pour les plus petits organismes.



#### Les larves de coléoptères

se nourrissent de toutes matières végétales mortes sans distinction de dureté ou d'humidité. Leurs excréments sont très favorables au compost.



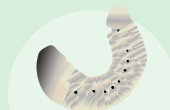
#### Les larves de mouches et moucheron

sont attirés par les fruits bien mûrs ou pourris. Les larves dégradent les végétaux morts, la matière animale, ... Présents en trop grand nombre, c'est signe de manque d'aération.



#### Les mille pattes

piétinent tout le compost et finissent par le morceler, le rendant plus accessible pour leurs congénères : coléoptères, champignons, vers de terre, etc. Leur capacité digestive impressionnante est d'ailleurs indispensable à la symbiose de la faune du compost.



#### Les larves de cétoine

a une petite tête et un gros postérieur, elle est blanche et poilue. Les cétoïnes se déplacent sur le dos, pattes en l'air en progressant par ondulations du corps. Elles sont très utiles au compostage car elles se nourrissent de la matière végétale en décomposition.



#### Les larves de hanneton

a une grosse tête et un petit derrière, elle est plus jaune. Les larves de hanneton vivent dans le sol et non dans le compost car elles se nourrissent des végétaux vivants.







## NOTES

Lined area for taking notes, consisting of a large green rectangular area with horizontal dotted lines.

### PLUS D'INFORMATIONS

**Maîtres composteurs de la Communauté de communes du Golfe de Saint-Tropez :**

04 94 96 06 68 - [reduisonsnosdechets@golfe-sainttropez.fr](mailto:reduisonsnosdechets@golfe-sainttropez.fr)

**Coordonnées des référents :**

Two horizontal dotted lines for providing contact information for the referents.